

Министерство культуры Российской Федерации
Кемеровский государственный институт культуры
Факультет музыкального искусства
Кафедра музыкознания и музыкально-прикладного искусства

УТВЕРЖДАЮ
Декан факультета музыкального искусства
Шорохова И.В.
Шорохова И.В.
28 октября 2020 г.



**ПРОГРАММА
ТВОРЧЕСКОГО ВСТУПИТЕЛЬНОГО ИСПЫТАНИЯ**

**По направлению подготовки:
53.03.06 «МУЗЫКОЗНАНИЕ
И МУЗЫКАЛЬНО-ПРИКЛАДНОЕ ИСКУССТВО»
профиль: «МУЗЫКАЛЬНАЯ ПЕДАГОГИКА»
квалификация: «Преподаватель»**

Кемерово 2020

Введение

Программа творческого вступительного испытания по направлению 53.03.06 «Музыкознание и музыкально-прикладное искусство», профиль «Музыкальная педагогика», направлена на определение уровня профессиональной подготовки поступающих.

Для определения особенностей направления «Музыкознание и музыкально-прикладное искусство» и профиля подготовки «Музыкальная педагогика» в первом разделе программы дается краткая характеристика профессиональной деятельности выпускников бакалавриата: присваиваемая квалификация, область, объекты и виды профессиональной деятельности.

Во втором разделе программы указаны параметры, по которым оценивается подготовка поступающего на профиль «Музыкальная педагогика»: уровни проектного знания, уровни профессионального мышления, уровни развития профессиональных умений.

Третий раздел программы отражает содержание и форму творческого вступительного испытания, его составные части, критерии оценки подготовленности поступающих по каждой составной части, а также список литературы в помощь поступающим для подготовки к творческому вступительному испытанию.

1. Характеристика профессиональной деятельности выпускников бакалавриата по направлению 53.03.06 «Музыкознание и музыкально-прикладное искусство», профиль «Музыкальная педагогика»

1.1. Присваиваемая квалификация (степень): «Преподаватель».

1.2. Область профессиональной деятельности: культурно-эстетическая и музыкально-просветительская среда, педагогические системы в области музыкального искусства и образования, музыкально-педагогические и учебно-

воспитательные процессы, музыкальное исполнительство, компьютерные и электронные технологии в области музыкального искусства.

Образовательная программа направления 53.03.06 «Музыкознание и музыкально-прикладное искусство» (профиль «Музыкальная педагогика») позволяет выпускнику преподавать дисциплины в области теории и истории музыкального искусства, ритмики, игры на музыкальном инструменте, хорового исполнительства в общеобразовательных учреждениях, учреждениях дополнительного образования детей, в том числе детских школах искусств, в учреждениях среднего профессионального образования в сфере культуры и искусства, а также образовательных учреждениях педагогического профиля.

1.3. Объекты профессиональной деятельности: произведения музыкального искусства; авторы произведений музыкального искусства; творческие коллективы, исполнители; средства массовой информации (далее - СМИ) (редакции газет и журналов, радио, телевидение, информационно-телекоммуникационная сеть «Интернет» (далее - сеть «Интернет»), издательства; учреждения культуры и архивы, профессиональные ассоциации; памятники культуры; электронные средства преобразования звуковой материи.

1.4. Виды профессиональной деятельности:

- культурно-просветительская, музыкально-журналистская и редакторская деятельность в СМИ;
- педагогическая;
- художественно-творческая;
- научно-исследовательская.

2. Параметры оценивания на вступительном испытании

На данное направление подготовки принимаются лица, имеющие среднее профессиональное образование (музыкальный колледж, музыкальное, музыкально- педагогическое училище или колледж культуры), успешно сдавшие вступительные экзамены и прошедшие по конкурсу. В исключительном случае абитуриент может иметь среднее общее образование и аттестат музыкальной

школы. Ко всем поступающим предъявляются единые требования к творческому экзамену.

2.1. Интеллектуальные параметры:

- уровни глубины музыкального кругозора (методологический, теоретический, эмпирический);
- уровни развития профессионального мышления (концептуального, художественного, абстрактного).

2.2. Деятельностные параметры:

- методы решения профессиональных задач (инновационные, креативные, репродуктивные);
- уровни развития профессиональных умений (исследовательских, технологических, творческих).

3. Содержание и форма вступительного испытания

На базе СПО абитуриент имеет право выбора по общеобразовательным предметам: предоставить результаты ЕГЭ или сдавать вступительные экзамены в форме тестов внутри вуза. Поступающие сдают следующие экзамены: русский язык, литературу, творческий экзамен.

В процессе творческого испытания проверяются и выявляются потенциальные возможности абитуриента для обучения по выбранной программе бакалавриата.

Творческий экзамен состоит из трех этапов:

1-я часть - интонационно-слуховая работа.

Эта часть вступительного испытания предполагает ответ по билетам, включающих в себя пение в тональности и вне тональности аккордов, интервалов; пение аккордовых последовательностей (модуляций); пение с листа номера из сборников по сольфеджио или фрагмента из песенно-романсовой литературы; определение на слух интервалов, аккордов (трезвучий и септаккордов с обращениями), ладов.

В условиях дистанционного поступления предполагает ответ по трем заданиям, которые необходимо решить и исполнить на камеру. Сфотографировать/отсканировать ответы, выполненные на нотном листе, сделать видеозапись интонационного исполнения ответов, затем полученные файлы разместить в облачном сервисе (яндекс-диск, mail-облако) и прикрепить полученные ссылки в профиле абитуриента. В задания входят:

1. построить и пропеть интервально-аккордовую последовательность (1 вариант на выбор абитуриента);

2. пение гармонической последовательности в четырехголосной фактуре (построить и пропеть 1 вариант на выбор абитуриента);

7

3. сольфеджирование: пропеть одноголосный пример (1 на выбор абитуриента) из сборника Агажанов А. П. Курс сольфеджио. Вып. 2. - С. 118 – 119 (№№ 245 – 251).

Интонационно-слуховая работа позволяет выявить уровень музыкального слуха и музыкального мышления абитуриента, согласно интеллектуальным и деятельностным параметрам.

2-я часть - исполнение на инструменте (пение) ранее подготовленных произведений.

На данном этапе абитуриент демонстрирует свое владение инструментом и уровнем художественного мышления при прочтении авторского текста музыкального сочинения. На выбор приемной комиссии предлагается перечень музыкальных композиций, которые могут быть исполнены абитуриентом. Круг музыкальных произведений может быть представлен, как только инструментальными, так и только вокально-инструментальными сочинениями.

В условиях дистанционного поступления исполненные сочинения должны быть записаны на видео-камеру и размещены в облачном сервисе (яндекс-диск, mail-облако), полученную ссылку требуется прикрепить в профиль абитуриента.

Исполнение музыкального сочинения позволяет оценить уровень музыкальности поступающего, определить его художественные предпочтения и выявить особенности музыкального мышления.

3-я часть – коллоквиум (собеседование).

Эта часть профильного вступительного испытания позволяет оценить ширину и глубину кругозора абитуриента, выявить его музыкальные предпочтения и степень эрудированности, уровни развития профессионального мышления (концептуального, художественного, абстрактного). В условиях дистанционного поступления данная часть экзамена проходит через специальное приложение мессенджера (WhatsApp, Skype, Viber) или платформы ZOOM.

№ п/п	Параметры оценки	Максимальное количество баллов
1.	Интонационно-слуховая работа	40
1.1	Верность построения (знания теории музыки).	1-10
1.2.	Чистота интонирования	1-10
1.3	Слуховой анализ	
1.2	Художественные параметры (метроритмические и вокально-интонационные задачи, стилистические особенности, художественное содержание исполняемого фрагмента музыкального произведения)	1-10
2.	Исполнение на инструменте (пение) ранее подготовленных произведений	30
2.1	Уровень исполнительской техники	1-10
2.2	Художественный образ	1-10

2.3.	Убедительность интерпретации художественного содержания	1-10
3.	Коллоквиум (собеседование)	30
3.1	Знание историко-культурных процессов развития музыкального искусства и музыкальной педагогики.	1-10
3.2	Культура речи и мышления.	1-10
3.3.	Логика построения ответа.	1-10
	ИТОГО:	100

Минимальное количество баллов для сдачи вступительного испытания - 60 баллов.

1-я часть - интонационно-слуховая работа - это способ демонстрации накопленных индивидуальных достижений абитуриента.

Данный вид испытания позволяет:

- проследить уровень теоретической и музыкально-слуховой подготовки поступающего;
- определить степень музыкального мышления и градации музыкального слуха;
- дать объективную характеристику готовности к профессиональной и учебной деятельности.

Обеспечивающие средства: билеты с заданием, камертон, фортепиано, сборники (хрестоматии, учебные пособия) интонационных упражнений для чтения с листа.

Оформление результатов: ответы на вопросы экзаменационного билета представлены в виде рукописного нотного текста на нотных листах.

Структура билета:

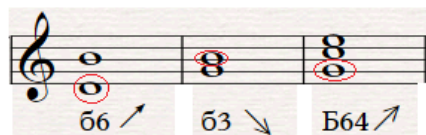
1. Интонационное задание:

- спеть от указанного звука цепочки интервалов и аккордов;
- от указанного звука исполнить септаккорд (или его обращение) с последующим разрешением во все возможные тональности;
- настройка в тональности;
- исполнить в тональности характерные интервалы (в т.ч. хроматические и альтерированные) с разрешением;
- совершить модуляцию в пределах первой степени родства в указанном направлении (аккордовая последовательность производится в четырехголосном складе, согласно нормам гармонии).

В случае дистанционного поступления ответы на вопросы представлены в виде рукописного нотного текста на нотном листе, фотография/скан листа размещена в облачном ресурсе (яндекс-диск, mail-облако) и прикреплены в виде ссылки в профиле абитуриента. Также интонационное исполнение ответов записано на видео-камеру/камеру телефона или смартфона, размещено в облачном ресурсе (яндекс-диск, mail-облако) и прикреплено в виде ссылки в профиле абитуриента.

Структура интонационно-слухового задания:

1. **Интонационное задание:** построить и пропеть интервально-аккордовую последовательность (1 вариант на выбор абитуриента). Каждое созвучие возникает от последнего звука предшествующего созвучия. Пример:



- от звука «d» интервально-аккордовую последовательность:

ч.5 ↑ - ММ₄₃ ↓ - м.3 ↑ - УМ₆₅ ↑ - ч.4 ↓ - МУМ₆₅ ↓ - б.7 ↑ - БМ₇ ↓ - б.6 ↑ - УВ₅₃ ↓;

- от звука «a» интервально-аккордовую последовательность:

ч.4 ↑ - МБ₆₅ ↑ - м.7 ↓ - УМ₄₃ ↑ - ч.5 ↓ - БМ₇ ↑ - б.2 ↓ - ММ₂ ↓ - б.3 ↑ - М₆ ↓;

- от звука «h» интервально-аккордовую последовательность:

ч.5 ↑ - УМ₅₃ ↑ - б.3 ↓ - МУМ₂ ↓ - м.7 ↑ - МБ₆₅ ↓ - б.2 ↑ - ММ₄₃ ↑ - ч.8 ↓ - ББ₇ ↑;

- от звука «g» интервально-аккордовую последовательность:

м.3 ↓ - МУ_{м2} ↑ - м.7 ↓ - ММ₄₃ ↑ - б.2 ↓ - М₆₄ ↓ - ч.5 ↑ - МБ₇ ↓ - б.6 ↑ - ББ₇ ↓;

- от звука «f» интервально-аккордовую последовательность:

м.2 ↓ - МБ₆₅ ↑ - м.3 ↓ - ММ₂ ↓ - ч.5 ↑ - У_{в53} ↑ - б.7 ↓ - МУ_{м7} ↑ - б.6 ↓.

2. Пение гармонической последовательности в четырехголосной фактуре

(построить и пропеть 1 вариант на выбор абитуриента):

- модуляцию из e-moll в G-dur;
- модуляцию из E-dur в H-dur;
- модуляцию из a-moll в D-dur;
- модуляцию из g-moll в Es-dur;
- модуляцию из B-dur в g-moll.

2.Чтение с листа: исполнить музыкальный номер, следуя темпо-метро-ритмическим, стилевым и интонационным особенностям сочинения.

В случае дистанционного поступления необходимо исполнить музыкальный номер (1 на выбор абитуриента), следуя темпо-метро-ритмическим, стилевым и интонационным особенностям сочинения из сборника Агажанов А. П. Курс сольфеджио. Вып. 2. - С. 118 – 119 (№№ 245 – 251).

[Sehr ruhig, doch nicht langsam] Р. Вагнер.
Опера «ЛОЭНГРИН», II д.



245

Moderato, poco espressivo С. Баласаян.
Балет «ШАКУНТАЛА», I д., 3-я карт.



246

[Allegretto] К. Вильбоа.
«МОЛЯКИ»



247

Moderato

248

[Moderato]

Н. Ладухин.
Одноголосное сольфеджио

Andantino

Н. Вахкаи. Вокализ

Allegro con spirito

П. Чайковский.
Опера «ПИКОВАЯ ДАМА». I д.

Andante

Tempo I

3. Определение на слух интервалов, аккордов и ладов: назвать правильное обозначения созвучия или лада, прозвучавших в исполнении педагога на инструменте.

2-я часть - Исполнение на инструменте (пение) ранее подготовленных произведений предполагает исполнение двух разнохарактерных музыкальных сочинений в виде игры на инструменте или пения под аккомпанемент. Возможно исполнение и инструментального, и вокально-инструментального произведений. Важным критерием оценивания являются уровень музыкального воплощения художественного содержания исполняемых сочинений.

3 часть – коллоквиум (собеседование)

I. Собеседование по профилирующим вопросам, которое выявляет общекультурный уровень абитуриента, его эстетические взгляды, эрудицию в области музыкального и других видов искусства, в области отечественной и зарубежной музыкальной культуры и педагогики.

Вопросы для собеседования:

2. Музыка – специфический вид деятельности человека
3. Музыказнание как целостная научная дисциплина
4. Задачи музыказнания и музыкальной педагогики.
5. Отечественные и зарубежные методики музыкального воспитания детей.
6. История развития системы музыкального образования в России.
7. Музыкальные жанры: их типы и виды.
8. Музыкальные стили (эстетическая и искусствоведческая категории).
9. Виды программности в музыке.
10. Понятия музыкального образа.
11. Параметры исполнительской компетентности.
12. Различие терминов «исполнение» и «интерпретация».
13. Понятия формы и содержания в музыке.
14. Музыкально-выразительные средства в музыке и их взаимодействие.
15. Функции музыкальной формы.
16. Понятие композиции и импровизации.
17. Партитура (оркестровая, оперная, хоровая, ансамблевая).
18. Композиторы – музыкальные критики.
19. Особенности целостного анализа музыкального произведения.

II. Целостный анализ одного музыкального произведения из своей программы (жанр, строение, особенности мелодики, гармонии и тонального развития, фактуры, метроритма).

Рекомендуемая литература:

Основная литература

1. Абдуллин, Э. Б. Основы исследовательской деятельности педагога-музыканта [Текст] Э. Б. Абдуллин. – Санкт-Петербург: Композитор, 2010. – 100 с.
2. Баренбойм, Л. А. Музыкальная педагогика и исполнительство [Текст] / Л. А. Баренбойм. - Ленинград : Музыка, 1974. - 336 с.
3. Безбородова, Л. А. Теория и методика музыкального образования. М.: ФЛИНТА, 2014. - 240 с.
4. Гуляницкая, Н. С. Методы науки о музыке [Текст] / Н. С. Гуляницкая. - М. : Музыка, 2009. – 254 с.
5. Загвязинский, В. И. Теория обучения. Современная интерпретация [Текст] : учеб. пособие / В. И. Загвязинский. - 5-е изд., стер. - М. : Академия, 2008. – 187 с.
6. Коган, Г. М. Вопросы пианизма [Текст] : избранные статьи / Г. М. Коган. - Москва : Советский композитор, 1968. - 461 с. 24.
7. Коган, Г. М. Работа пианиста [Текст] / Г. М. Коган. - Москва : Классика- XXI, 2004. - 203 с.
8. Назайкинский, Е. Стиль и жанр в музыке [Текст]: учебное пособие для студентов высших учебных заведений. - Москва: ВЛАДОС, 2003. - 118 с.
9. Науменко, Т. И. Текстология музыкальной науки [Текст] : монография / Т. И. Науменко. - Москва : Памятники исторической мысли, 2013. - 584 с.
10. Нейгауз, Г. Г. Об искусстве фортепианной игры. Записки педагога [Текст] / Г. Г. Нейгауз. – Санкт-Петербург, 2015. - 256 с.
11. Кудряшов, А. Ю. Теория музыкального содержания. Художественные идеи европейской музыки XVII — XX вв. – Санкт-Петербург: Лань, 2010. – 432 с.
12. Рачина, Б.С. Педагогическая практика: подготовка педагога-музыканта [Текст] / Б. С. Рачина. - Санкт-Петербург: Лань, 2015. - 512 с.
13. Холопова, В. Н. Музыка как вид искусства [Текст]: учебное пособие / В. Н. Холопова. – Санкт-Петербург: Лань, 2002. - 319 с.

- 14.Цагарелли, Ю. А. Психология музыкально-исполнительской деятельности. [Текст] / Ю. А. Цагарелли. – Санкт-Петербург: Композитор, 2008. – 368 с.
- 15.Шаповалова, О. А. Музыкальный энциклопедический словарь [Текст] / О. А. Шаповалова. - Москва : РИПОЛ КЛАССИК, 2003. - 696 с.

Дополнительная литература

- 16.Асафьев, Б. В. Речевая интонация [Текст] / Б. В. Асафьев ; [под ред. Е. М. Орловой]. – М.: Музыка, 1965. – 134 с.
- 17.Арановский, М. Г. Музыкальный текст. Структура и свойства [Текст] / М. Г. Арановский ; Гос. ин-т искусствознания. - М. : Композитор, 1998. – 341 с.
- 18.Гончаренко, С. С. Зеркальная симметрия в музыке (на материале творчества композиторов XIX и первой половины XX века) [Текст] / С. С. Гончаренко. - Новосибирск, 1993. – 231 с.
- 19.Зарубина, Л. П. Философия и музыка : учеб. пособие к спецкурсу для студентов днев. и заоч. отд-ний муз. спец. вузов искусства и культуры / Л. П. Зарубина ; Челяб. гос. ин-т искусства и культуры. - Челябинск, 1998. - 164 с.
20. Маргулис, В. И. Об интерпретации фортепианных произведений Бетховена / В. И. Маргулис ; [пер. с англ. Г. Соловьевой, пер. с нем. А. Угорского]. - М. : Музыка, 1991. – 75 с.
- 21.Милка, А. П. Теоретические основы функциональности в музыке [Текст] : исследование / А. П. Милка ; Ленинград. гос. консерватория им. Н. А. Римского-Корсакова. - М. : Музыка, 1982. – 148 с.
- 22.Тематизм как фактор музыкального мышления. Очерки [Текст] . Вып. 2 / В. П. Бобровский ; отв. ред. Е. И. Чигарева. - М. : КомКнига, 2008. - 304 с.

Электронные ресурсы

1. Информационная система «Единое окно доступа к образовательным ресурсам» [Электронный ресурс]: база данных - Электрон. дан. - Москва: ФГАУ ГНИИ ИТТ «Информика», 2005-2013. - Режим доступа: <http://window.edu.ru/>. - Загл. с экрана.

2. Информационный центр «Ресурсы образования» [Электронный ресурс]: сайт. - Электрон. дан. - Москва: МЦФЭР, 2011. - Режим доступа: www.resobr.ru/. - Загл. с экрана.

3. Научная электронная библиотека eLIBRARY.RU [Электронный ресурс]: электрон. информ. портал - Электрон. дан. - Москва, 2000-2014. - Режим доступа: <http://elibrary.ru/>. - Загл. с экрана.

4. Федеральный портал «Российское образование» [Электронный ресурс]: электрон. информ. портал. - Электрон. дан. - Москва: ФГАУ ГНИИ ИТТ «Информика», 2002-2012. - Режим доступа: <http://www.edu.ru/>. - Загл. с экрана.

КОНТАКТНАЯ ИНФОРМАЦИЯ

E-mail: musicofsea@yandex.ru

Поморцева Нина Владимировна, заведующая кафедрой музыкознания и музыкально-прикладного искусства, кандидат искусствоведения, доцент

Тел. 8 905 908 01 61